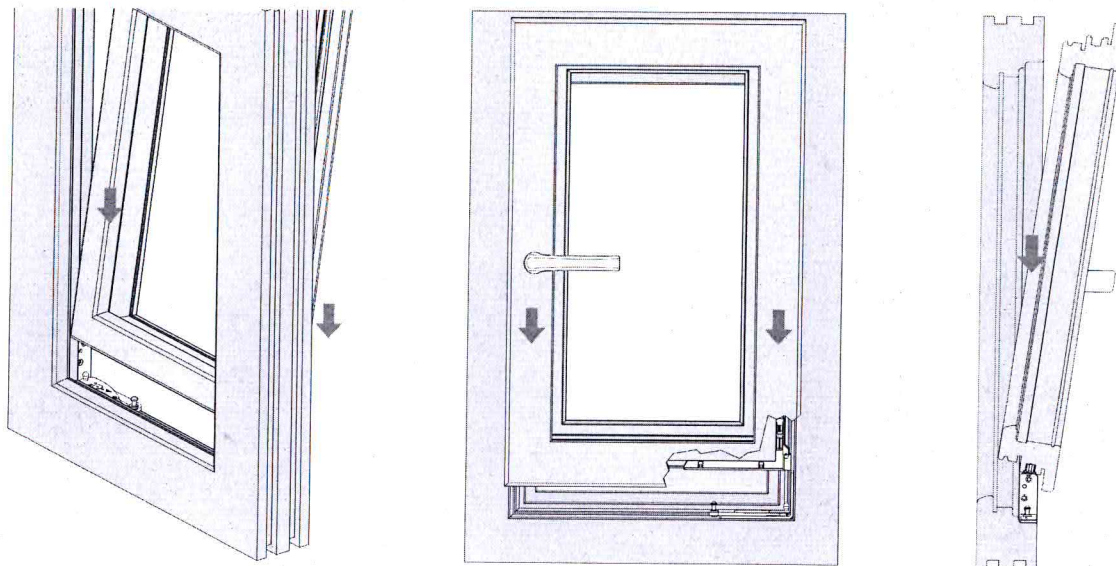


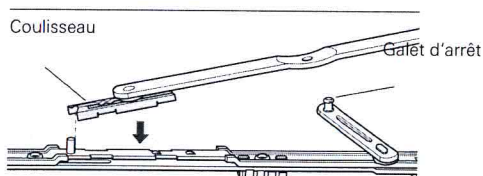
Accrochage du vantail Compas 350 et 500 NT Designo II

Accrochage du vantail – Compas 350 et 500

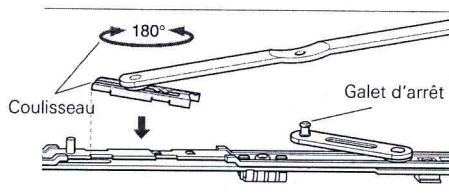
1. Mettre le palier d'angle en position initiale (= position de vantail fermée).
2. Mettre la poignée en position ouvrant à la française.
3. Basculer le vantail un peu et guider le vantail le long du cadre vers le bas jusqu'au moment où le pivot d'angle pose sur le palier d'angle.



4. Tenir le vantail afin d'éviter la chute.
5. Pousser l'anti-fausse manœuvre (s'il y a un anti-fausse manœuvre)
6. Mettre la poignée en position à soufflet.
Cela est une fausse manœuvre volontaire qui est nécessaire ici !
7. Joindre le coulisseau du compas avec la tête de compas.

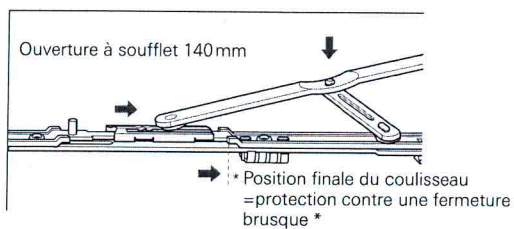


Compas 350 et 500 – Ouverture à soufflet standard 140 mm



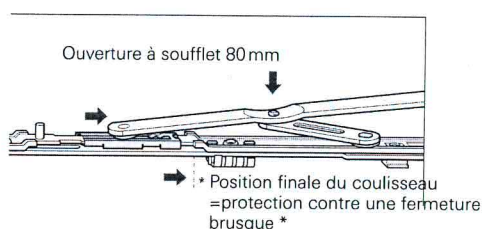
Compas 350 et 500 – Ouverture à soufflet 80 mm

8. Lever le bras de compas et placer le perçage sur galet du bras de soutien.



Compas 350 et 500 – Ouverture à soufflet standard 140 mm

*La position finale du coulisseau est obtenue automatiquement par le basculement du vantail.



Compas 350 et 500 – Ouverture à soufflet 80 mm

*La position finale du coulisseau est obtenue automatiquement par le basculement du vantail.

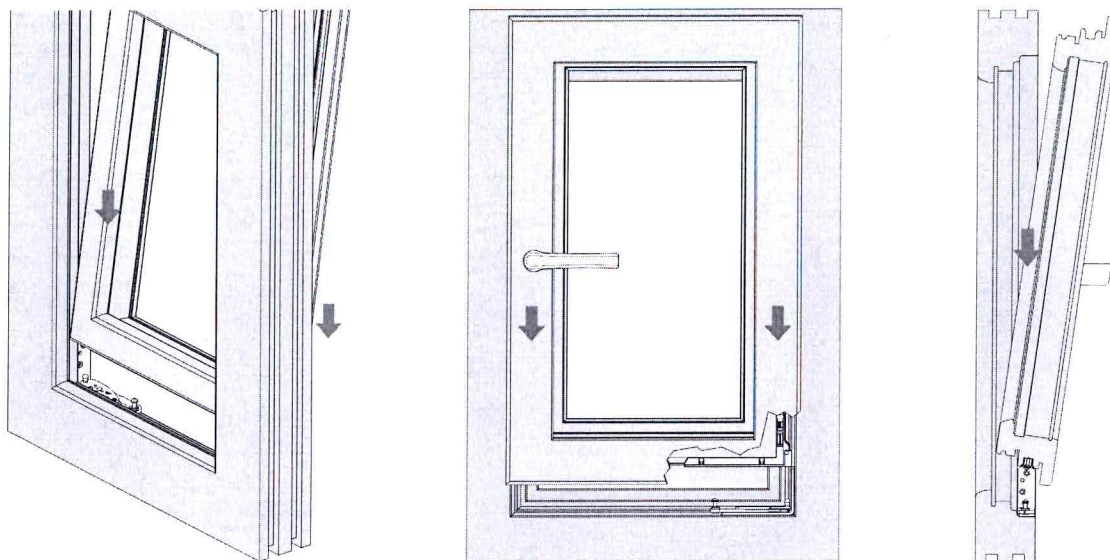
9. Actionner l'anti-fausse manœuvre.

Accrochage du vantail Compas 250 NT Designo II

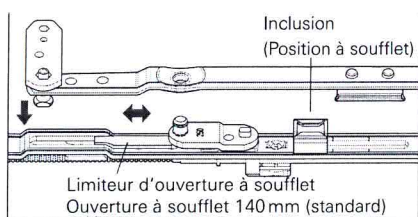


Accrochage du vantail – Compas 250

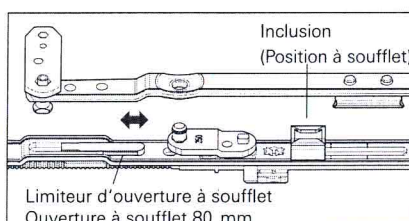
1. Mettre le palier d'angle en position initiale (= position de vantail fermée).
2. Mettre poignée en position ouvrant à la française.
3. Basculer le vantail un peu et guider le vantail le long du cadre vers le bas jusqu'au moment où le pivot d'angle pose sur le palier d'angle.



4. Tenir le vantail afin d'éviter la chute du vantail.
 5. Pousser l'anti-fausse manœuvre (s'il y a un anti-fausse manœuvre)
 6. Mettre la poignée en position à soufflet.
- Cela est une fausse manœuvre volontaire qui est nécessaire ici !*
7. Joindre le coulisseau du compas avec la tête de compas.



Compas 250 – Ouverture à soufflet standard 140 mm



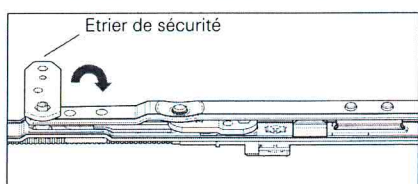
Compas 250 – Ouverture à soufflet 80 mm

Option

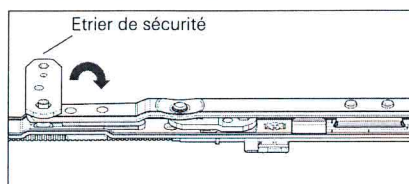
Limiteur d'ouverture à 80 mm NT Designo 487 206

(pour tête de compas 250 NT Designo 385 393)

8. Lever le bras de compas et faire placer le perçage sur le galet du bras de soutien.



Compas 250 – Ouverture à soufflet standard 140 mm



Compas 250 – Ouverture à soufflet 80 mm

10. Mettre la poignée en position ouvrant à la française.

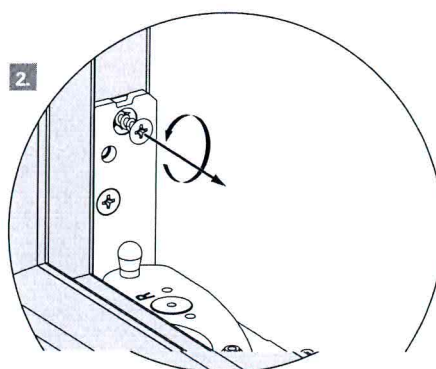
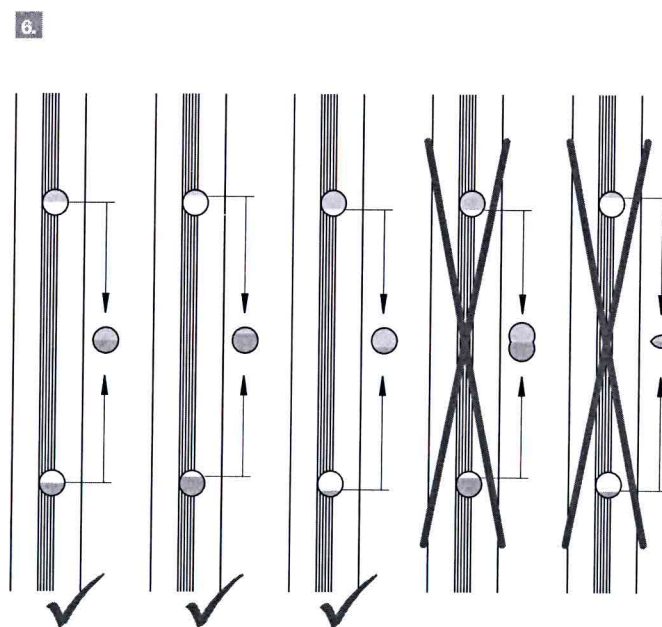
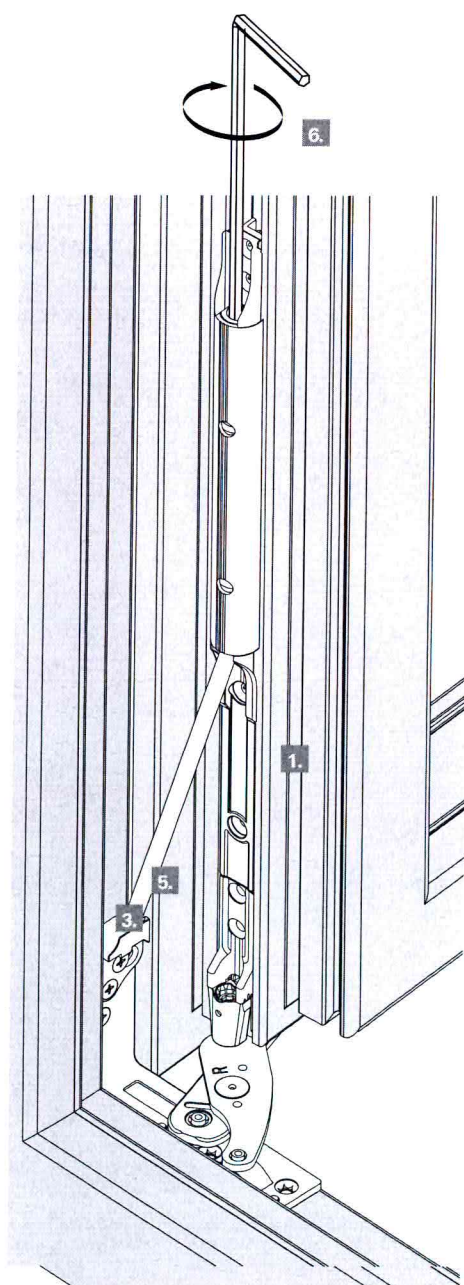
Montage report de charge NT Designo et NT Designo II

Monter le report de charge

1. Mettre et visser le report de charge d'ouvrant en butée sur le pivot d'angle.
2. Retirer la vis haute du palier d'angle.
3. Mettre et visser la pièce dormant du report de charge sur le palier d'angle.
4. Mettre le vantail sur le palier d'angle.
5. Mettre la tringle de soutien du vantail dans le dormant.

Régler le report de charge

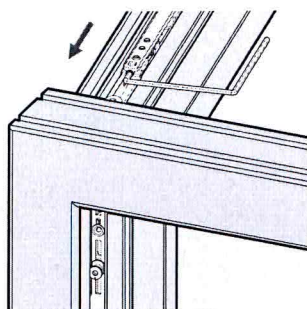
6. Régler la tension du ressort en position ouverture (90°) avec une clé alén 4 mm. Il faut que le total des 2 arcs du cercle rouge et argent forment un cercle plein.



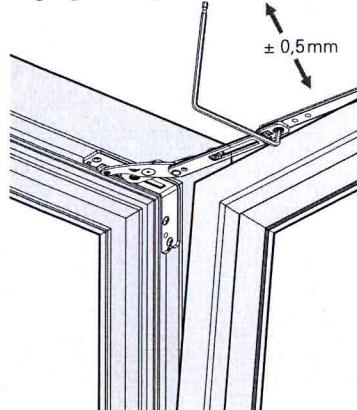


Réglage du compas

réglage latéral

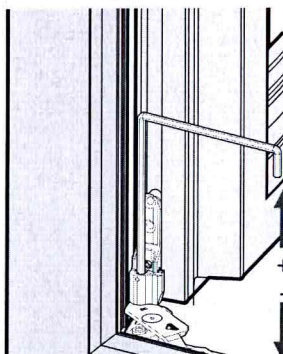


réglage compression

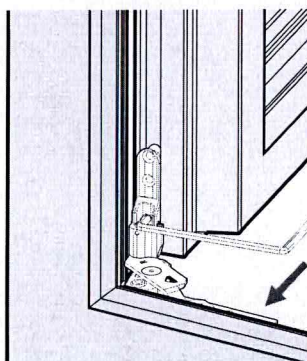


Réglage du palier / pivot d'angle

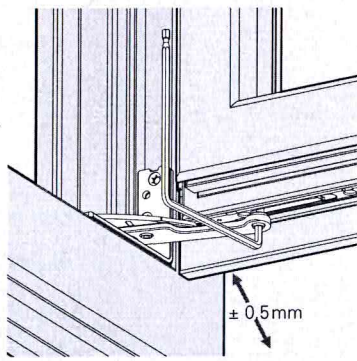
réglage hauteur



réglage latéral



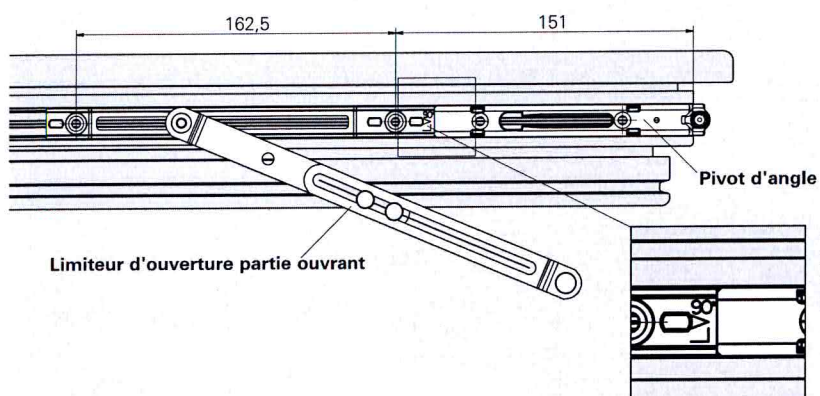
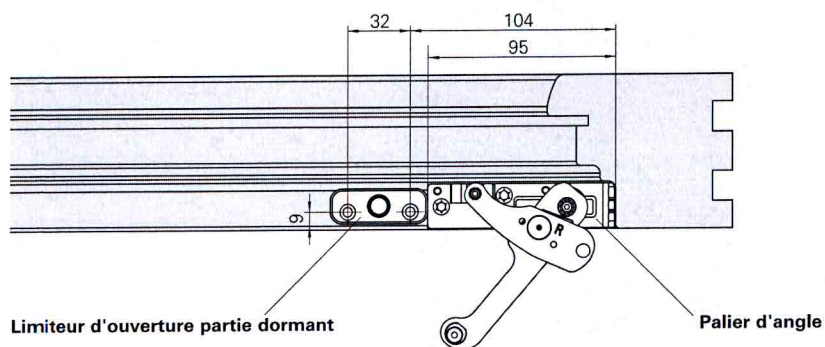
réglage compression



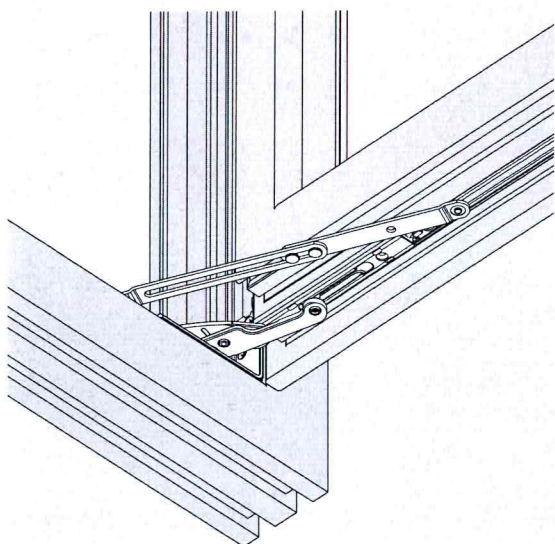
Après le réglage en hauteur
il faut régler le report de
charge à nouveau.

Limiteur d'ouverture à la française

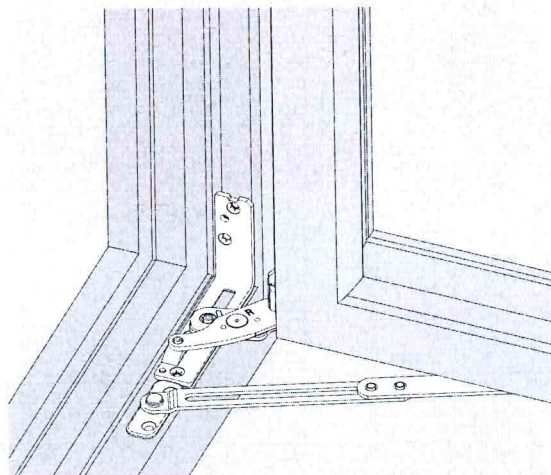
Positionnement limiteur d'ouverture 90°



Fonctionnement limiteur d'ouverture 90°



Montage limiteur d'ouverture 90°



Montage limiteur d'ouverture:
Clipper le bras de l'ouvrant sur le butée caoutchouc du dormant.

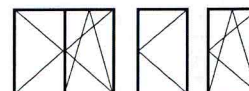
Champ d'application



Champ d'application sans report de charge jusqu'à 100 kg

Côté fiche Roto NT Designo II

Ferrure OB / ouverture à la français - fenêtre rectangulaire.



Champ d'application

Largeur vantail en fond feuillure (FFB) 330–1400 mm

Hauteur vantail en fond feuillure (FFH) 280–2400 mm

Poids de vantail (sans report de charge) max. 100 kg

Sécurité RC1

Largeur vantail en fond feuillure (FFB) 450–1400 mm

Hauteur vantail en fond feuillure (FFH) 280–2400 mm

Poids de vantail (sans report de charge) max. 100 kg

Sécurité RC2

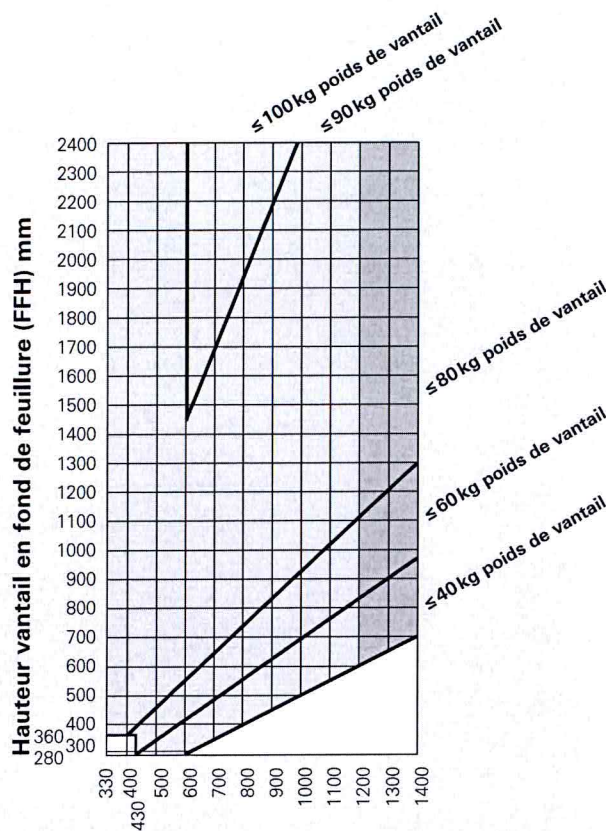
Largeur vantail en fond feuillure (FFB) 450–1400 mm

Hauteur vantail en fond feuillure (FFH) 600–2400 mm

Poids de vantail (sans report de charge) max. 100 kg

Attention :

Lors de l'utilisation du bras de compas 350 et un poids de vantail > 80 kg le limiteur d'ouverture à soufflet du bras de compas doit être réglé à 80 mm.



Largeur vantail en fond de feuillure (FFB) mm

= deuxième compas nécessaire

= champ d'application non autorisé

Conseils d'entretien



Vos fenêtres sont équipées de ferrures ROTO de haute qualité. Elles se caractérisent par une manœuvre douce et aisée et d'une longue viabilité.

Pour un fonctionnement impeccable et souple il est primordial de respecter nos consignes en matière de dimensions et de poids du vantail.

Le fonctionnement et l'état des fenêtres doivent être contrôlés selon les critères suivants :

- Usage courant
- Fixation des ferrures
- Usure des ferrures
- Dégâts aux ferrures

Usage courant

L'usage courant du système de ferrure peut être contrôlé avec la poignée. La force nécessaire pour verrouiller et déverrouiller la poignée ne peut, selon la norme DIN 18055, dépasser 10 Nm. Ce contrôle peut être effectué au moyen d'une clef dynamométrique.

Le graissage et le réglage améliorent l'usage courant du système de ferrure. Les ferrures oscillo-battantes ROTO offrent 2 ou 3 sens de réglage. Un mauvais réglage par une personne non-compétente peut provoquer un dysfonctionnement de la fenêtre.

Fixation des ferrures

Le bon fonctionnement et l'utilisation aisée de la fenêtre dépendent du montage fiable de la ferrure. Il faut contrôler la solidité et l'emplacement des vis dans le profilé en PVC pour s'assurer, par exemple, qu'aucune vis ne se défait ou n'est usée. Si tel est le cas il faut les remplacer immédiatement.

Usure des ferrures

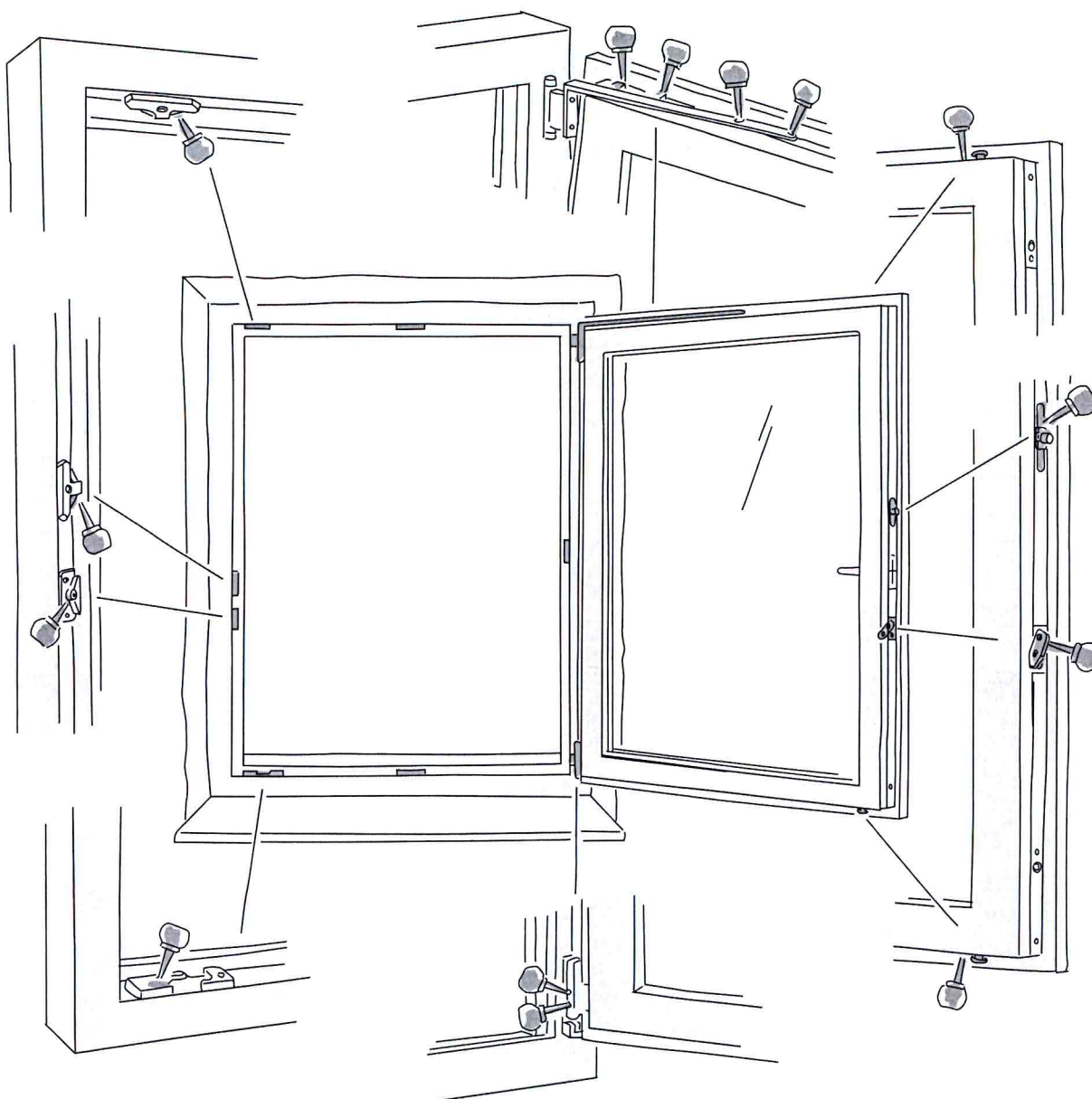
Tous les éléments fonctionnels de nos systèmes de ferrures doivent être graissés ou huilés, selon nos consignes.

Dégâts aux ferrures

Les pièces endommagées doivent être remplacées, en particulier s'il s'agit d'éléments porteurs.

Aucune responsabilité juridique ne peut être déduite de ces recommandations, leur application doit reposer sur des cas concrets et uniques.

Roto Frank recommande au fabricant de fenêtres d'établir un contrat de garantie avec son client utilisateur.



Entretien

Pour un fonctionnement impeccable et constant, graissez ou huilez* régulièrement tous les éléments fonctionnels de votre ferrure (au moins 1 fois par an) aux endroits indiqués ci-dessus. Ainsi vous conservez la souplesse de fonctionnement et vous protégez votre ferrure d'une

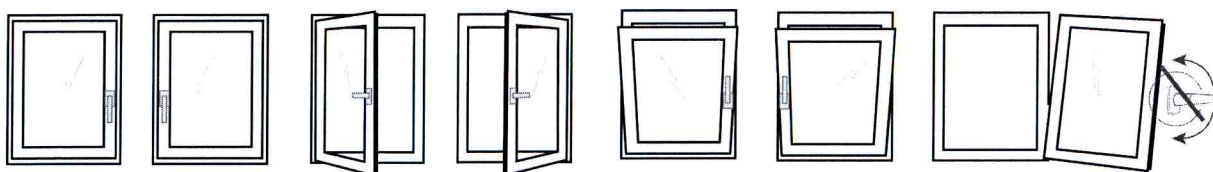
usure prématurée. Les gâches de sécurité en acier demandent un graissage fréquent afin d'éviter une usure inutile. En plus de cela il faut vérifier la solidité des vis et remplacer immédiatement celles qui ne sont plus bien fixées ou dont la tête est usée.

*Veuillez utiliser des graisses et huiles sans acides ou résines en

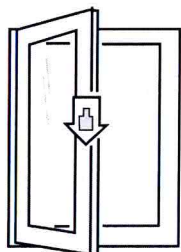
Maniement et conseils de sécurité

Maniement

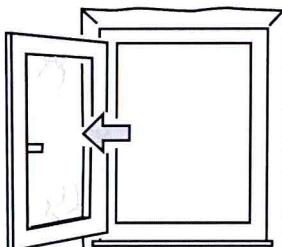
Évitez la fausse manœuvre



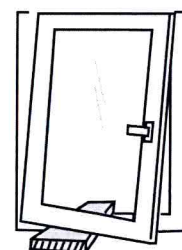
Afin de permettre un fonctionnement durable de votre fenêtre et pour assurer la sécurité, veuillez toujours respecter les indications ci-dessous.



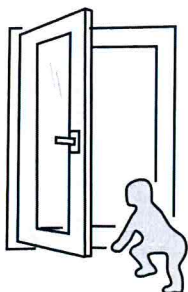
Ne pas ajouter de poids supplémentaire au vantail.



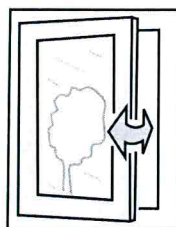
Ne jamais pousser ou cogner le vantail contre le mur.



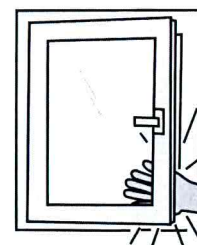
Ne pas caler le vantail en position ouverte avec un quelconque objet.



Si des enfants ou des personnes à risque ont accès à la fenêtre, nous vous conseillons de la protéger contre l'ouverture à la française avec une serrure de condamnation d'ouverture à la française ou avec une



Ne pas laisser la fenêtre ouverte en cas de vent fort ou de courant d'air.



Prudence ! Vous pouvez vous blesser quand la fenêtre est fermée avec force. Ne placez pas votre main entre le vantail et le dormant pour fermer la fenêtre.